

**Comune di Castellanza
Provincia di Varese**

**RELAZIONE TECNICA
ILLUSTRATIVA**

**OGGETTO: INTERVENTO DI RISANAMENTO CONSERVATIVO
SCUOLA PRIMARIA EDMONDO DE AMICIS
VIA MONCUCCO 35, CASTELLANZA (VA)**

COMMITTENTE: CITTA' DI CASTELLANZA - SETTORE OPERE PUBBLICHE


Il Progettista

1 - DESCRIZIONE GENERALE INTERVENTI

La presente relazione tecnico illustrativa riguarda l'intero edificio scolastico Edmondo De Amicis sito in Castellanza via Moncucco 35.

Si è provveduto ad effettuare un'analisi generale dello stato conservativo dell'edificio, sia dal punto di vista statico-strutturale, che delle finiture interne ed esterne.

Mediante indagini in sito, anche demolitive, è stato possibile determinare la geometria rilevando le caratteristiche tecnico-meccaniche degli elementi costruttivi, evidenziando alcune problematiche di degrado.

L'analisi dell'edificio ha inoltre permesso di modellare la struttura, sia del corpo di fabbrica realizzato in mattoni di laterizio pieno, che quella adiacente realizzata con struttura intelaiata in c.a., compresa la palestra, determinando le rispettive classificazioni sismiche.

Le analisi hanno rilevato alcune problematiche riguardanti sia l'esterno (gronde, pilastri e facciate) che i locali interno dell'edificio (sfondellamento dei plafoni di alcune aule).

Le porzioni in calcestruzzo, quali gronde in copertura e pilastri di facciata, manifestano fenomeni di distacco dei copriferrì e parziale ossidazione delle armature.



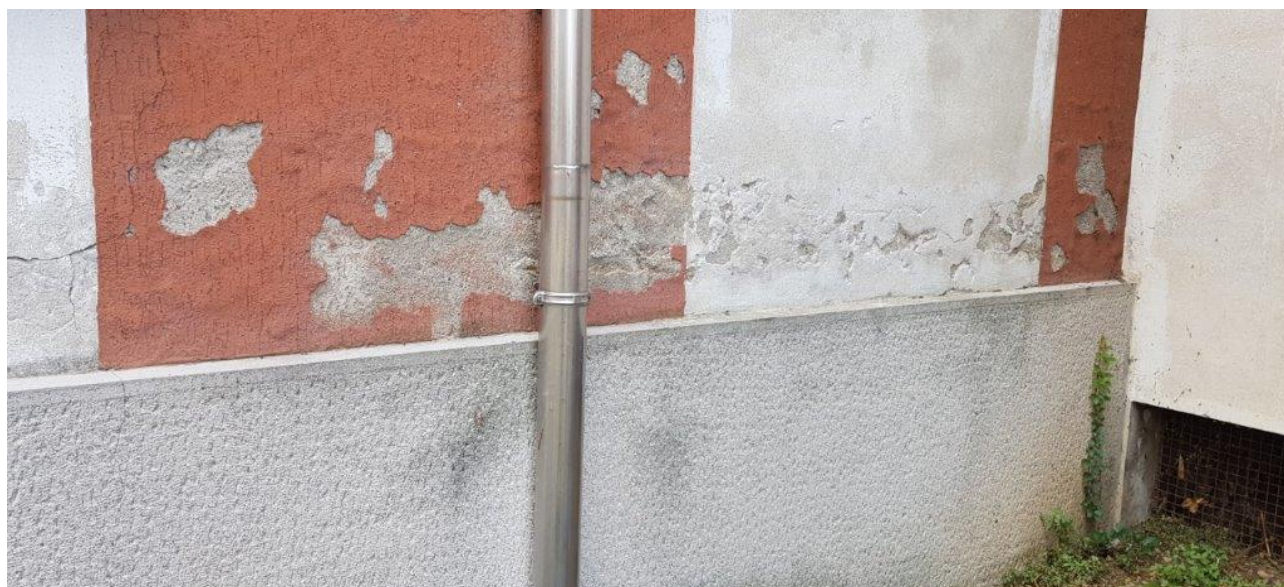
Tali elementi, previa impermeabilizzazione della gronda mediante doppia guaina bituminosa con rimozione e riposizionamento della lattoneria in sommità, devono essere trattati mediante passivazione dei ferri di armatura e ricostruzione delle parti deteriorate. La porzione verticale esterna della gronda verrà quindi rasata (doppia mano di rasante con interposta rete di fibra) e finita con tonachino colorato in pasta. Il sottogronda, opportunamente rappazzato, verrà tinteggiato.

I pilastri in c.a. faccia a vista, interessati da crepe e fessurazioni, verranno trattati mediante distacco delle porzioni incoerenti, passivazione dei ferri di armatura e ricostruzione con idonee malte antiritiro. Successivamente le superfici in calcestruzzo saranno trattate con idonee vernici protettive.



Le infiltrazioni hanno interessato anche le facciate ove sono evidenti fenomeni di sfioritura dell'intonaco e delle pitture esistenti, per tale ragione, per preservare le murature si interviene mediante completa pitturazione delle facciate, previo ripristino della superficie ed imprimitura.

Medesimo trattamento di ricostruzione trattamento impermeabilizzante-consolidante è previsto per lo zoccolo di base.



All'interno dell'edificio si sono manifestati fenomeni di sfondellamento delle pignatte di solaio con distacchi delle rasature in gesso dall'intonaco. Con una completa campagna di battitura puntuale sono state controllate tutti gli ambienti dell'edificio, mappando le aule che necessitano di un intervento immediato ed evidenziando quelle che necessitano di un controllo programmato di verifica.



Nelle aule ove i fenomeni sono più importanti è prevista la rimozione delle porzioni incoerenti, rappezzo delle porzioni rimosse e realizzazione di controsoffitto antisfondamento con riposizionamento dei corpi luce presenti ed imbiancatura dei plafoni.

Gli interventi ipotizzati sono **interventi di risanamento conservativo**, opere rivolte a conservare l'organismo edilizio e ad assicurarne la funzionalità

Il computo metrico, redatto sulla base dell'elenco prezzi Città di Milano 2018, ha evidenziato un importo lavori a base d'asta pari a **€ 122.615,08 oltre IVA 10%** con oneri della sicurezza determinati in ragione del 1,8% pari a € 2.207,07 oltre IVA 10%.

La gara d'appalto prevede, al posto del minor prezzo, la realizzazione di offerte economicamente più vantaggiose.

L'attesa di queste migliorie è finalizzata al trattamento delle superfici esterne mediante l'ausilio di prodotti più preformanti e duraturi (ad esempio l'utilizzo di rasature anche nelle porzioni di muratura e sottogronde per le quali è invece prevista la pitturazione, il trattamento delle porzioni di facciata realizzate in mattoni paramano mediante l'utilizzo di prodotti impermeabilizzanti protettivi).

I lavori previsti ricadono negli obblighi di cui al d.lgs 81/08 e s.i. con la nomina da parte della committenza di un Coordinatore della Sicurezza che dovrà redigere un Piano di Sicurezza e Coordinamento.

Non risultano necessarie acquisizioni di pareri da parte di enti esterni, quali ad esempio VVF, ASL, etc.

Castellanza, 04 settembre 2018

